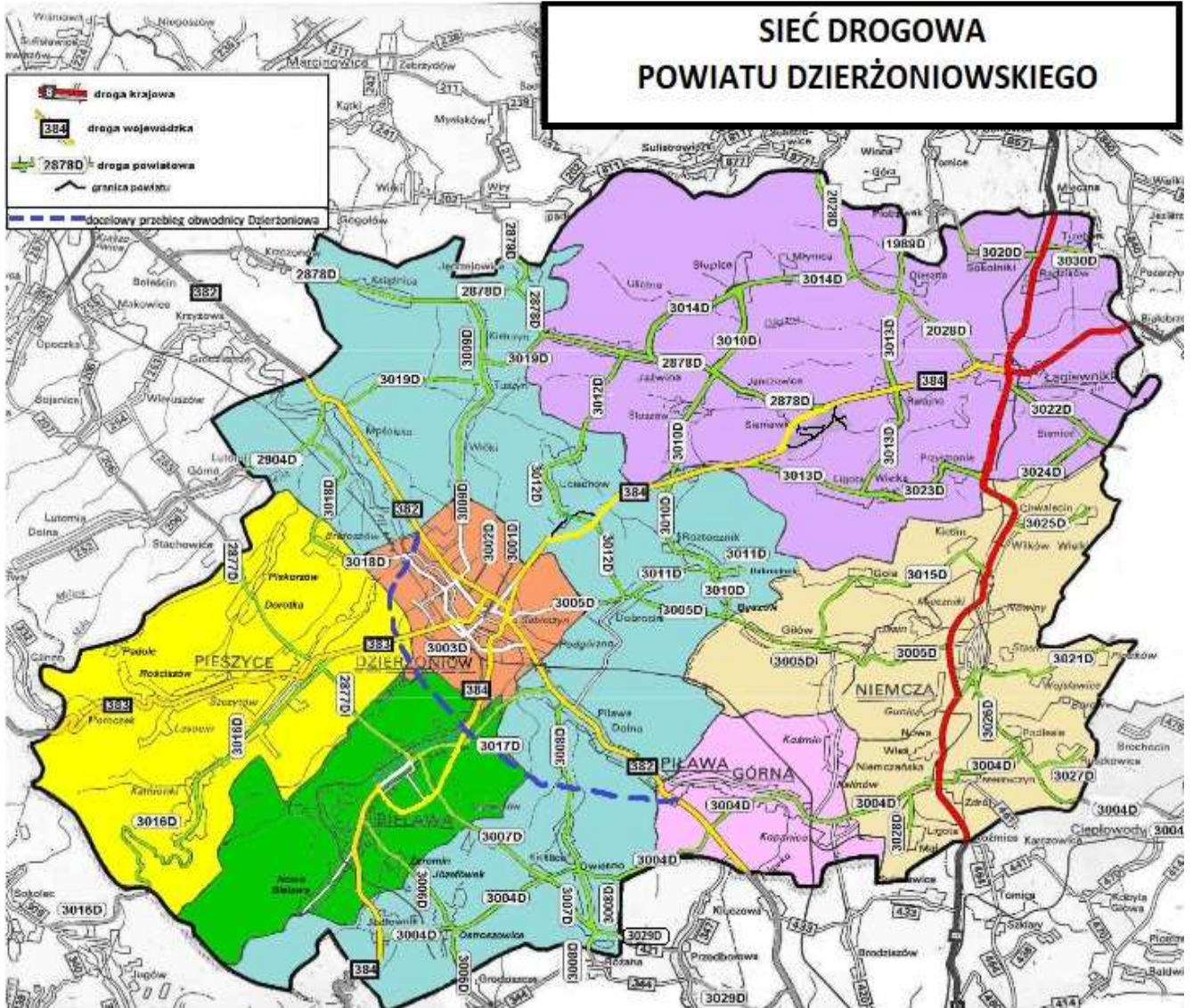


**Plan rozwoju
sieci dróg powiatowych
powiatu dzierzoniowskiego
na lata 2021-2025**

Opracowanie:
Tomasz Morawiecki
Dyrektor
Zarządu Dróg Powiatowych w Dzierżoniowie
01.12.2020 r.

Zatwierdzenie do realizacji:
Zarząd Powiatu Dzierżoniowskiego
Uchwała Nr 130/350/20 z dnia 30.12.2020 r.

SIĘĆ DROGOWA POWIATU DZIERŻONIOWSKIEGO



Spis treści:

I. Charakterystyka Powiatu dzierzoniowskiego	5
II. Rozwój infrastruktury drogowej w latach 2012 – 2015 – 2020	7
III. Realizacja <i>Planu rozwoju sieci dróg powiatowych powiatu dzierzoniowskiego</i> w latach 2016 – 2020 – wybrane inwestycje.....	10
IV. Sieć dróg powiatowych.....	13
V. Obiekty mostowe na drogach powiatowych	15
VI. Planowane inwestycje i remonty na drogach.....	20
VII. Planowane inwestycje i remonty na obiektach mostowych i przepustach.....	23
VIII. Bezpieczeństwo podróżujących komunikacją publiczną.....	26
IX. Bezpieczeństwo pieszych	29
X. Bezpieczeństwo rowerzystów	31
XI. Podsumowanie	32

I. Charakterystyka powiatu dzierzoniowskiego

Powiat dzierzoniowski położony jest na Dolnym Śląsku i graniczy z powiatami: wrocławskim, świdnickim, wałbrzyskim, kłodzkim, ząbkowickim oraz strzelińskim. Tworzą go: gmina Bielawa, gmina miejska Dzierżoniów, gmina Pieszyce, gmina Piława Górna, gmina Dzierżoniów, gmina Łagiewniki i gmina Niemcza.

Powierzchnia powiatu dzierzoniowskiego to 479 km².

Gęstość zaludnienia – 202 osoby na km².

Powiat w znacznej swojej części leży na Przedgórzu Sudeckim, w związku z tym cechuje się zróżnicowaną rzeźbą terenu, przechodzącą z równinnej (Kotlina Dzierżoniowska), poprzez wyżynną (Wzgórza Krzyżowe, Gilowskie, Bielawskie i Łagiewnickie) w górską (północno-wschodnie stoki Gór Sowich i część Masywu Ślęży z górą Radunią). Najwyższym szczytem w regionie jest Wielka Sowa znajdująca się na wysokości 1015 m n.p.m. 20,6% powierzchni powiatu zajmują lasy. Główną rzeką przepływającą przez powiat jest rzeka Piława.

W powiecie dzierzoniowskim na dzień 31 grudnia 2019 roku zamieszkiwały 97.124 osoby.

Na dzień 31 grudnia 2019 r. w powiecie zarejestrowanych było 83.930 pojazdów.

Sieć drogowa powiatu dzierzoniowskiego jest dobrze rozwinięta. Łączna długość dróg publicznych w powiecie to ok. 495 km, co przedstawia poniższa tabela:

krajowe	23,336 km	4,7%
wojewódzkie	62,810 km	12,7%
powiatowe	198,630 km	40,1%
gminne	210,015 km	42,5%
ogółem	494,754 km	100%

Biorąc pod uwagę drogi publiczne o twardej nawierzchni to wskaźnik dla powiatu dzierzoniowskiego wynosi 101,6 km dróg na 100 km² powierzchni i jest wyższy od wskaźnika wojewódzkiego o 18,2 km.

Przez powiat dzierzoniowski przebiegają dwie drogi krajowe:

- DK 8 (wschodnia granica kraju – Warszawa – Wrocław – Kudowa - południowa granica kraju);
- DK 39 (Łagiewniki – Strzelin – Kępno).

Dla powiatu bardzo ważna jest planowana od lat i obecnie będąca we wstępnej fazie projektowej budowa nowej drogi ekspresowej S 8 mającej zastąpić drogę krajową nr 8. Obecnie prace znajdują się na etapie uzyskiwania decyzji o środowiskowych uwarunkowaniach realizacji inwestycji dla nowego przebiegu drogi S 8 - stosowny wniosek został złożony w dniu 20.10.2010 r. Na przełom roku 2021/2022 planowane jest powstanie programu funkcjonalno – użytkowego, co umożliwi ogłoszenie przetargu na realizację inwestycji w formule zaprojektuj i wybuduj. Budowa ma być realizowana jednocześnie na trzech odcinkach nowej drogi. Wstępny termin oddania drogi do użytku to rok 2027.

Duże znaczenie komunikacyjne mają również znajdujące się w powiecie dzierzoniowskim drogi wojewódzkie:

- DW 382 (południowa granica – Paczków – Ząbkowice Śląskie – Dzierżoniów – Świdnica – Stanowice),
- DW 383 (Jedlina Zdrój – Rościszów – Pieszyce – Dzierżoniów),
- DW 384 (Nowa Ruda – Bielawa – Dzierżoniów – Łagiewniki).

Najważniejszą z punktu widzenia interesów powiatu dzierzoniowskiego, a zwłaszcza gminy miejskiej Dzierżoniów, jest będąca w trakcie realizacji, obwodnica Dzierżoniowa w ciągu drogi wojewódzkiej 382 stanowiąca element tzw. Trasy Sudeckiej, która przekieruje ruch samochodowy pomiędzy Świdnicą i Ząbkowicami Śląskimi poza miasto Dzierżoniów. II etap winien być ukończony do września 2023 roku¹.

¹ umowa została podpisana we wrześniu 2020 r.; w chwili sporządzania planu realizacja inwestycji jest na etapie optymalizacji rozwiązań projektowych (kolizja z linią kolejową Dzierżoniów – Bielawa); niezbędna jest również likwidacja kolizji z siecią WN 220 kV znajdujących się na I i II etapie.

II. Rozwój infrastruktury drogowej w latach 2012 - 2015 - 2020

Rozwój dróg i drogowej infrastruktury towarzyszącej był i jest od wielu lat priorytetem działań poszczególnych zarządów powiatu. Na przestrzeni minionych lat w okresie 2012 – 2019 powiat wydatkował na inwestycje związane z drogami i ich remonty ponad 52 mln zł.

W czasie funkcjonowania poprzedniego *Planu rozwoju sieci dróg powiatu dzierzoniowskiego na lata 2016 – 2020*² na inwestycje drogowe przeznaczone zostało ok. 24 mln zł. Dzięki takiemu zaangażowaniu środków finansowych stan dróg powiatowych uległ znaczącej poprawie.

Stan techniczny dróg podlega ocenie w oparciu o cztery kategorie:

I kategoria – nie wymagające żadnych prac remontowych poza bieżącym utrzymaniem,

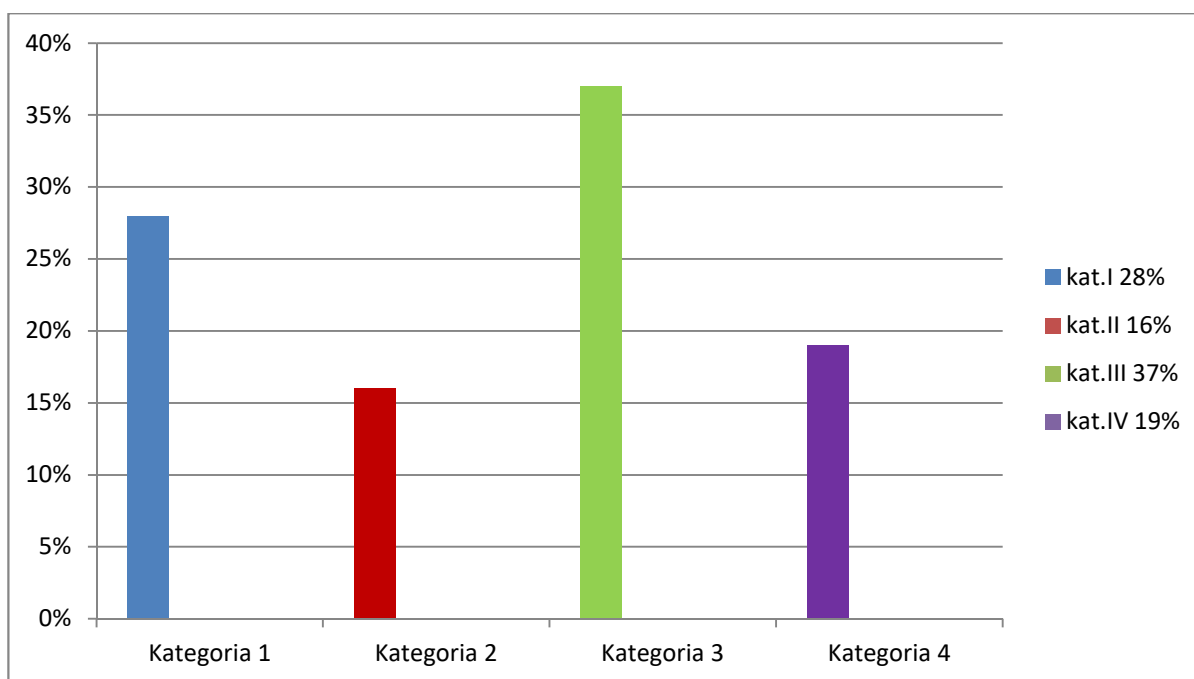
II kategoria – wymagające napraw i bieżących prac remontowych,

III kategoria – wymagające pilnych napraw i prac remontowych w perspektywie 2-3 lat,

IV kategoria – wymagające pilnych napraw i przebudów.

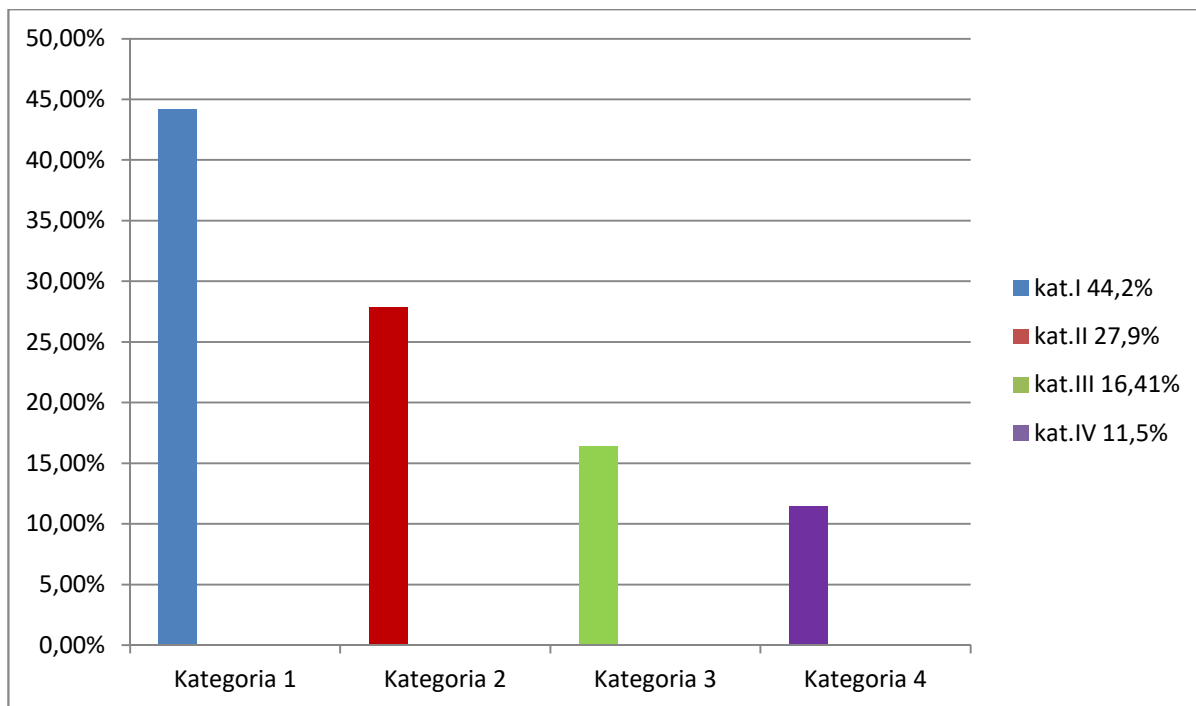
Ocenę stanu dróg w oparciu o techniczne kategorie na przestrzeni lat 2012 – 2015 – 2020 przedstawiają poniższe wykresy:

rok 2012

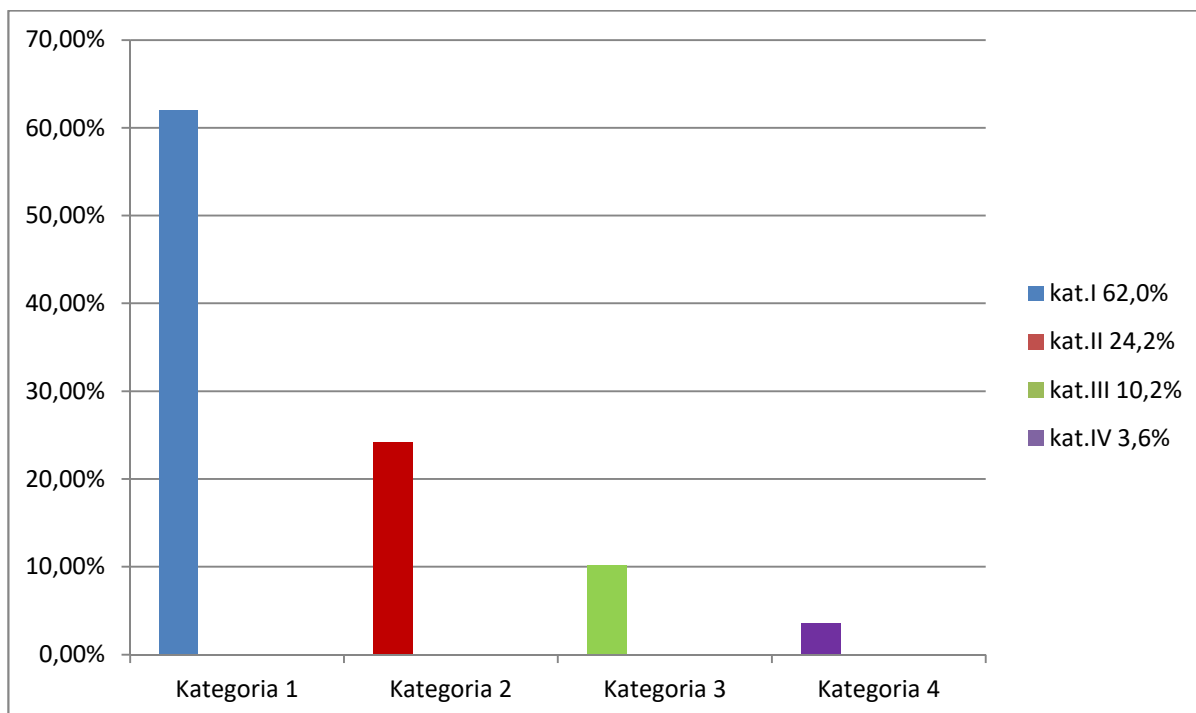


² plan przyjęty został Uchwałą Zarządu Powiatu Dzierżoniowskiego z dnia 27.07.2015 r. Nr 35/79/15.

rok 2015



rok 2020³



³ wykres obejmuje również obecnie realizowane i planowane do ukończenia w roku bieżącym inwestycje i remonty.

Powyższe wykresy wskazują, że systematycznie prowadzone inwestycje i remonty bezpośrednio wpływają na poprawę stanu dróg. Na przestrzeni 8. lat ilość dróg powiatowych I kategorii wzrosła z 28% do ponad 60%, dróg najniższej kategorii technicznej zmalała z 19% do 3.6%. Należy wyraźnie zaznaczyć, że drogi powiatowe o najniższej IV kategorii technicznej to drogi o niewielkim znaczeniu komunikacyjnym w skali powiatowej, choć zapewne z punktu widzenia mieszkańców miejscowości, do których prowadzą, są bardzo ważne. Biorąc pod uwagę przepisy ustawy z dnia 21 marca 1985r. o drogach publicznych (Dz. U. z 2020 r. poz. 470) w żadnej mierze nie spełniają one definicji drogi powiatowej.⁴ Zasadnym wydaje się rozważenie możliwości przekazania tych dróg poszczególnym gminom.

Zaliczają się do nich przede wszystkim drogi o nr:

- 3028D prowadząca do Ligoty Małej – gmina Niemcza,
- 3027D prowadząca do Ruszkowic – gmina Niemcza,
- 3025D prowadząca do Chwałęcina – gmina Niemcza,
- 3030D prowadząca do Trzebnika – gmina Łagiewniki,
- 3020D prowadząca do Sokolnik – gmina Łagiewniki,
- odcinek drogi 3019D pomiędzy Tuszyńem i Jaźwiną - gmina Dzierżonów.

Drogi 3020D, 3025D i 3030D, jako jedyne spośród dróg powiatowych, posiadają na swoich końcowych kilkuset metrowych odcinkach nawierzchnie gruntowe.

⁴ Art. 6a ust. 1 – do dróg powiatowych zalicza się drogi inne niż określone w art. 5 ust. 1 i art. 6 ust. 1 (drogi krajowe i wojewódzkie), stanowiące bezpośrednie połączenia miast będących siedzibami powiatów z siedzibami gmin i siedzib gmin między sobą.

III. Realizacja Planu rozwoju sieci dróg powiatowych powiatu dzierzoniowskiego w latach 2016 – 2020 – wybrane inwestycje

W ramach funkcjonującego Planu rozwoju na lata 2016 – 2020 zrealizowano szereg inwestycji drogowych oraz przeprowadzono wiele remontów dróg powiatowych oraz obiektów inżynierskich.

Poniżej prezentuję wykaz najważniejszych, z punktu widzenia bezpieczeństwa uczestników ruchu drogowego, zrealizowanych zadań:

1. Rok 2016

- przebudowa drogi powiatowej nr 2877D na odcinku Pieszycy - Bielawa etap II,
- budowa chodnika wraz z odwodnieniem przy drodze powiatowej nr 2904D w miejscowości Mościsko,
- przebudowa drogi powiatowej nr 2028D na odcinku od granicy powiatu (Sulistrowiczki) do miejscowości Oleszna wraz z przebudową skrzyżowania z drogą powiatową nr 3014D,
- budowa chodnika wraz z przykryciem rowu przydrożnego w ciągu drogi powiatowej nr 3005D w Gilowie.

2. Rok 2017

- przebudowa dróg powiatowych nr 3024D i 3022D poprawiających komunikację wsi Sienice z drogą krajową nr 8. Zadanie dofinansowane w ramach Programu Rozwoju Obszarów Wiejskich na lata 2014 – 2020,
- przebudowa drogi powiatowej 3030D we wsi Trzebnik; zadanie dofinansowane w ramach Programu Rozwoju Obszarów Wiejskich na lata 2014 – 2020,
- przebudowa drogi powiatowej nr 3009D na odcinku od granicy miasta Dzierżoniów do wsi Włóki – zadanie dofinansowane przez Gminę Dzierżoniów i Gminę Miejską Dzierżoniów,
- budowa chodnika przy drodze powiatowej nr 3013D Ligota Wielka; zadanie dofinansowane przez Gminę Łagiewniki,
- budowa chodnika przy drodze powiatowej nr 3010D i 3014D Słupice - zadanie dofinansowane przez Gminę Łagiewniki,
- przebudowa skrzyżowań dróg powiatowych nr 3018D i 2877D znajdujących się w bezpośrednim sąsiedztwie dróg nr 117653D i 117656D znajdujących się na terenie Gminy Pieszycy,
- przebudowa drogi powiatowej nr 2904D w miejscowości Mościsko polegająca na budowie chodnika o dł. 100 mb.

3. Rok 2018

- przebudowa drogi powiatowej nr 3009D we Włókach i Tuszynie na odcinku 1716 m obejmująca poszerzenie jezdni z 5,5 m do 6,0 m, budowę chodników, budowę kanalizacji deszczowej, odtworzenie rowów przydrożnych, przebudowę zjazdów oraz przebudowę skrzyżowania z drogą 3019D. Zadanie realizowane przy dofinansowaniu w wysokości 50% w ramach *Programu rozwoju gminnej i powiatowej infrastruktury drogowej na lata 2016-2019*,
- przebudowa drogi nr 3022D od Łagiewnik do Sienic jako II etap realizacji zadania „Przebudowa drogi powiatowej 3030D we wsi Trzebnik oraz przebudowa dróg powiatowych nr 3024D i 3022D poprawiająca komunikację wsi Sienice z drogą krajową nr 8”. W inwestycji przebudowano drogę na długości 3315 m, wybudowano chodnik o długości 500 m, kanalizację deszczową, przebudowano zjazdy, oczyszczono i wyprofilowano rowy przydrożne. 63,63% dofinansowania w ramach *Programu Rozwoju Obszarów Wiejskich*,
- modernizacja drogi powiatowej 3008D w Owieśnie na długości 900 m polegająca na wymianie warstw bitumicznych jezdni, modernizacji zjazdów oraz budowie chodnika na długości 116 m. Zadanie sfinansowane w całości ze środków własnych,

- modernizacja drogi powiatowej 2878D na odcinku Jaźwina – Kiełczyn na długości 400m wraz z wykonaniem poboczy, oczyszczeniem i wyprofilowaniem rowów oraz przebudową skrzyżowania z drogą powiatową nr 3019D. W całości sfinansowane ze środków własnych powiatu,
- budowa chodnika przy drodze powiatowej nr 3010D w Słupicach II etap na długości 510 m wraz z budową kanalizacji deszczowej, przebudową zjazdów oraz oczyszczeniem i profilowaniem rowów przydrożnych.
- budowa chodnika przy drodze powiatowej nr 3006D w Ostroszowicach o długości 250 m wraz z przebudową zjazdów. Przy udziale gminy Dzierżoniów w wysokości 115.000,00 zł,
- przebudowa drogi powiatowej nr 3006D na długości 165 m w Ostroszowicach. Realizacja będąca wypełnieniem postanowień porozumienia zawartego z gminą Dzierżoniów. W całości ze środków własnych powiatu,
- budowa chodnika wzdłuż drogi powiatowej nr 3006D na odcinku Bielawa – Józefówek (ul. Szewska) na długości 550 m wraz z budową odwodnienia drogi i przebudową zjazdów. Przy dofinansowaniu przez gminę Bielawa.
- budowa chodnika wzdłuż drogi powiatowej nr 3011D w Dobrocinie o długości 220 m w ramach porozumienia z gminą Dzierżoniów.
- budowa parkingów i obiektów małej retencji przy drodze powiatowej nr 3016D na odcinku od Kamionek do Przełęczy Jugowskiej w ramach realizacji I etapu projektu „Udostępnienie zasobów przyrodniczych poprzez budowę ścieżek rowerowych na terenie powiatu dzierżoniowskiego”. Wykonano miejsca parkingowe z urządzeniami przeciwdziałającymi erozji rowów, przedłużono istniejące przepusty, pogłębiono staw w Kamionkach, wyremontowano mury oporowe potoku. Zadanie realizowane przy dofinansowaniu w wysokości 85% z Regionalnego Programu Operacyjnego. Środki pozyskane przez Stowarzyszenie Ziemia Dzierżoniowska.

4. Rok 2019

- budowa ścieżki pieszo-rowerowej wzdłuż drogi powiatowej 3021D na odcinku Niemcza – Arboretum Wojsławice w ramach programu „Udostępnienie zasobów przyrodniczych poprzez budowę ścieżek rowerowych na terenie powiatu dzierżoniowskiego”. Zadanie realizowane przy dofinansowaniu w wysokości 85% z Regionalnego Programu Operacyjnego – kontynuacja z roku 2018,
- przebudowa drogi powiatowej 3009D (na odcinku Dzierżoniów – Kiełczyn) w miejscowości Włóki na długości 1325 m wraz z oczyszczeniem i profilowaniem rowów, przebudową zjazdów. Środki własne powiatu przy udziale gminy Dzierżoniów,
- modernizacja drogi powiatowej 2878D w Jaźwinie polegająca na wymianie nawierzchni i wykonaniu poboczy na długości 375 m. Środki własne powiatu przy udziale gminy Łągiewniki,
- modernizacja mostu JNI 01008114 w ciągu drogi powiatowej 2877D w Piskorzowie. Środki własne powiatu + udział Nadleśnictwa Świdnica.

4. Rok 2020

- remont drogi powiatowej nr 3009D w miejscowości Włóki na odcinku 1387 m (kontynuacja zadania z roku 2019) – zadanie dofinansowane w ramach Funduszu Dróg Samorządowych,
- przebudowa odcinka drogi powiatowej nr 3005D w Dobrocinie od granicy Dzierżoniowa do ul. Ogrodowej – środki własne powiatu i dofinansowanie gminy Dzierżoniów,
- przebudowa drogi powiatowej nr 3016D polegająca na budowie chodnika i kładki dla pieszych w miejscowości Kamionki wraz z odwodnieniem – środki własne powiatu,
- budowa chodnika wraz z zatoką autobusową w ciągu drogi powiatowej 3006D w miejscowości Ostroszowice środki własne powiatu,
- budowa chodnika przy drodze krajowej nr 8 i drodze powiatowej nr 3021D w miejscowości Niemcza – ul. B. Chrobrego – środki własne powiatu,

- remont mostu drogowego (JNI 01008092) usytuowanego nad rzeką Piławą w ciągu drogi powiatowej nr 2904D w Mościsku – zadanie dofinansowane w ramach Funduszu Dróg Samorządowych i Nadleśnictwa Świdnica,
- remont drogi powiatowej nr 3026D Niemcza – Podlesie – zadanie dofinansowane w ramach Funduszu Dróg Samorządowych,
- przebudowa drogi powiatowej nr 3028D w Ligocie Małej – w technologii „slurry seal” pierwszego 900 m odcinka - zadanie dofinansowane w ramach Rządowego Funduszu Inwestycji Lokalnych,
- przebudowa drogi powiatowej nr 3005D polegająca na budowie chodnika w miejscowości Dobrocin - w trakcie realizacji - zadanie dofinansowane w ramach Rządowego Funduszu Inwestycji Lokalnych,
- przebudowa odcinka drogi powiatowej 3005D wraz z odcinkiem drogi gminnej w Dobrocinie – w trakcie realizacji – środki własne powiatu i dofinansowanie gminy Dzierżoniów,
- przebudowa drogi powiatowej 3005 D polegająca na budowie chodnika w Gilowie – w trakcie realizacji - zadanie dofinansowane w ramach Rządowego Funduszu Inwestycji Lokalnych.

Ponadto, w minionych latach, kompleksowo wyremontowany został przepust w ciągu drogi powiatowej 3005D znajdujący się pomiędzy Gilowem i Niemczą wraz z montażem nowych barier ochronnych i nowego oznakowania. Siłami własnymi uzupełniono na 11 obiektach mostowych bariery odpowiadające wymaganym wymiarom określonych w przepisach technicznych. W tym samym czasie przeprowadzono również remonty bieżące 26 obiektów mostowych i przepustów.

IV. Sieć dróg powiatowych

Zarząd Dróg Powiatowych w Dzierżoniowie działając w imieniu Zarządu Powiatu Dzierżoniowskiego zarządza 198,630 km dróg powiatowych. Składają się na to 33 drogi powiatowe.

Stan dróg w zdecydowanej większości (ponad 85%) jest dobry i bardzo dobry, nie wymagający interwencji poza utrzymaniem i bieżącymi naprawami i remontami.

Poniżej tabela obrazująca sieć dróg powiatowych ze wskazaniem przebiegu, klasy⁵ oraz kategorii stanu technicznego i posiadanych lub będących w trakcie opracowywania⁶ dokumentacji technicznych dotyczących przebudowy lub remontu.

	nr drogi	przebieg drogi	klasa	kategoria stanu technicznego	uwagi
1	3004D	Jodłownik – Owiesno – Piława Górna – Przerzeczyn Zdrój - granica powiatu	G	I-II	
2	3005D	Dzierżoniów – Niemcza	G	I-III	
3	3006D	Bielawa – Ostroszowice	Z	I-III	w opracowaniu dokumentacja dotycząca budowy chodnika wzdłuż ul. Szewskiej i w Józefówku
4	3007D	Bielawa – Owiesno	Z	I-III	posiadamy dokumentację projektową przebudowy i remontu odcinka Myśliszów - Owiesno
5	3008D	Piława Dolna – Owiesno	L	I-III	część działek pod drogą przejęta przez marszałka województwa pod budowę obwodnicy Dzierżoniowa
6	3009D	Kiełczyn –Dzierżoniów	Z	I-II	posiadamy dokumentację dot. remontu ostatnich dwóch odcinków drogi w Tuszynie i Kiełczynie
7	3010D	Słupice – Kołaczów – Byszów	L	II	
8	3011D	Dobrocin – Roztocznik	L	I	
9	3012D	Jaźwina – Dobrocin	L	I-II-III	w trakcie opracowania dokumentacja przebudowy odcinka w Uciechowie (ul. Piastowska)
10	3013D	Oleszna – Ratajno – Ligota Wielka – skrzyżowanie z DW 384	L	I-III	
11	3014D	Jaźwina – Uliczno – Słupice – Oleszna	L	II-III	
12	3015D	Gilów – Kietlin – skrzyżowanie z DK 8	L	III	

⁵ wynikające z § 4 rozporządzenia Ministra Transportu i Gospodarki Morskiej w sprawie warunków technicznych, jakim powinny odpowiadać drogi publiczne i ich usytuowanie (Dz.U. z 2016 r. poz. 124)

⁶ na dzień sporządzania Planu

13	3016D	Pieszycy – Kamionki - Przełęcz Jugowska	G	I-II-III	
14	3017D	Bielawa – Piława Dolna	L	I-II-III	ul. Wolności w Bielawie - działki pod drogą w zasobie Skarbu Państwa, trwa procedura uregulowania stanu prawnego; na odcinku Bielawa – Piława część działek pod drogą przejęta przez marszałka województwa pod budowę obwodnicy Dzierżoniowa
15	3018D	Mościsko – Bratoszów – Dzierżoniów	D	I-III	
16	3019D	Mościsko – Jaźwina	L	III-IV	
17	3020D	granica powiatu – Sokolniki – skrzyżowanie z DK 8	D	I-IV	
18	3021D	Niemcza – Piotrkówek	L	II-III	
19	3022D	Łagiewniki – Sienice	L	I	
20	3023D	Ligota Wielka – Przystronie	L	III	
21	3024D	Wilków Wielki – Sienice	L	I	
22	3025D	Wilków Wielki – Chwałęcín	D	IV	
23	3026D	Niemcza – Podlesie	D	I	
24	3027D	Podlesie – Ruszkowice	D	III-IV	
25	3028D	Przerzeczyn Zdrój – Ligota Mała	D	I-II	
26	3029D	Owiesno – granica powiatu	Z	III	
27	3030D	skrzyżowanie z DK 8 – Trzebnik	L	I-IV	
28	1989D	granica powiatu – Oleszna	L	I-II	
29	2904D	granica powiatu – Mościsko	L	I-III	
30	2028D	granica powiatu – Oleszna Łagiewniki	L	I-II	
31	2877D	granica powiatu – Pieszycy – Bielawa	G	I	
32	2878D	Granica powiatu – Książnica – Tuszyń – Jaźwina – Sieniawka	G	I-II-III	
33	2879D	granica powiatu - Jędrzejowice	L	II	

V. Obiekty mostowe na drogach powiatowych

W ciągu dróg powiatowych znajduje się 47 obiektów mostowych, 280 przepustów drogowych (w tym 18 o średnicy ≥ 1500 mm) pozostających z zarządzie ZDP.

W roku 2019 przeprowadzony został rozszerzony 5. letni przegląd wszystkich obiektów mostowych i przepustów o $\text{śr.} \geq 1500$ mm, który w szerokim zakresie dostarczył informacji na temat stanu technicznego poszczególnych obiektów, które zostały jeszcze uaktualnione przez tegoroczny przegląd podstawowy.

Poniżej tabela przedstawiająca wykaz obiektów, ich lokalizację, ocenę ich stanu technicznego na podstawie przeglądu 5. letniego oraz posiadane dokumentacje dotyczące remontu lub przebudowy.

Obiekty mostowe						
	nr drogi	lokalizacja	kilometraż drogi	JNI	ocena 2019 r.	uwagi
1	2028D	Oleszna	7+756	01008100	4,00	
2	2028D	Oleszna	10+314	01008101	3,00	
3	2877D	Piskorzów	12+588	01008114	5,00	
4	2877D	Pieszycy	15+204	01008112	2,00	wykonano remont siłami własnymi w roku 2019
5	2877D	Pieszycy	17+430	01008121	4,82	
6	2904D	Mościsko	0+180	01008092	1,00	kompleksowy remont ukończony w listopadzie 2020r.
7	3004D	Piława Górna	12+650	01008130	3,00	
8	3004D	Przerzeczyn Zdrój	13+450	01008131	4,00	
9	3004D	Podlesie	19+836	01008093	4,55	
10	3005D	Gilów	7+124	01008095	2,00	wykonano remont siłami własnymi w roku 2019
11	3005D	Gilów	8+895	01008094	3,00	
12	3006D	Bielawa	0+108	01008119	4,00	
13	3006D	Bielawa	0+858	01008120	3,92	
14	3006D	Ostroszowice	3+630	01008083	3,18	
15	3006D	Ostroszowice	4+670	01008084	2,91	

16	3007D	Bielawa	0+030	01025078	3,00	
17	3008D	Piława Dolna	0+050	01008087	3,00	
18	3008D	Piława Dolna	1+570	01008088	3,20	
19	3009D	Włóki	3+050	01008082	4,00	
20	3010D	Słupice	1+060	01008102	4,17	
21	3013D	Oleszna	1+184	01008103	2,90	
22	3013D	Ratajno	4+146	01008104	3,00	
23	3015D	Gilów	0+050	01008096	3,00	
24	3015D	Gola Dzierżoniowska	2+200	01008097	3,62	
25	3016D	Pieszycy	3+820	01008107	3,00	
26	3016D	Kamionki	4+736	01008108	3,64	
27	3016D	Kamionki	5+465	01008109	3,00	
28	3016D	Kamionki	5+680	01008110	3,00	
29	3016D	Kamionki	6+178	01008111	4,00	
30	3016D	Kamionki	6+245	01008113	3,00	
31	3016D	Kamionki	6+950	01008115	3,00	
32	3016D	Kamionki	7+676	01008116	4,00	
33	3016D	Kamionki	8+070	01008117	2,00	wykonano remont siłami własnymi w roku 2019
34	3017D	Bielawa	2+936	01008122	3,00	
35	3017D	Piława Dolna	3+563	01008089	4,00	
36	3017D	Piława Dolna	4+258	01008090	3,50	
37	3018D	Mościsko	0+300	01008091	3,00	
38	3018D	Bratoszów	4+137	01008118	3,91	
39	3019D	Mościsko	0+157	01008085	3,50	
40	3019D	Tuszyn	2+275	01008086	2,50	

41	3021D	Niemcza	1+250	01008129	3,00	
42	3021D	Wojślawice	1+800	1025076	4,00	
43	3022D	Sienice	3+363	1025077	3,00	
44	3023D	Ligota Wielka	0+887	01008105	3,38	
45	3023D	Przystronie	2+858	01008106	3,00	
46	3025D	Wilków Wielki	0+100	01008098	1,00	obiekt zabezpieczony doraźnie. Dokumentacja projektowa przebudowy w opracowaniu.
47	3026D	Podlesie	0+113	01008099	4,36	

Przepusty o śr. ≥1500mm						
Lp.	nr drogi	lokalizacja	kilometraż drogi	nr ewidencyjny	ocena 2019 r.	uwagi
1	1989D	Oleszna	0+100	D00198900001	1,00	dokumentacja projektowa w trakcie opracowania; obiekt zabezpieczony doraźnie
2	2028D	Oleszna	2+200	D00202800002	4,00	
3	2879D	Jędrzejowice	0+800	D00287900003	1,00	dokumentacja projektowa w trakcie opracowania; obiekt zabezpieczony doraźnie
4	3004D	Owiesno	7+250	D00300400004	3,80	
5	3004D	Owiesno	8+372	D00300400005	3,91	
6	3004D	Owiesno	9+965	D00300400006	3,70	
7	3004D	Przerzeczyn Zdrój	16+618	D00300400007	4,00	
8	3004D	Podlesie	19+720	D00300400008	1,00	przepust nieużytkowany, brak cieku wodnego, do likwidacji
9	3005D	Gilów	10+235	D00200500009	4,00	
10	3010D	Stoszów	3+790	D00301000010	3,64	

11	3011D	Roztocznik	1+752	D00301100011	4,00	
12	3012D	Uciechów	2+654	D00301200012	3,00	
13	3012D	Uciechów	3+138	D00301200013	3,00	
14	3014D	Jaźwina	0+520	D00301400014	3,80	
15	3014D	Słupice	3+775	D00301400015	3,00	
16	3018D	Mościsko	0+330	D00301800016	3,00	
17	3018D	Bratoszów	3+960	D00301800017	4,00	
18	3023D	Ligota Wielka	0+834	D00302300018	3,00	

Skala ocen obiektów mostowych obejmuje oceny od 1 – 5:

5 – odpowiedni – bez uszkodzeń i zanieczyszczeń,

4 – zadowalający – zanieczyszczenia lub pierwsze objawy uszkodzeń pogarszających wygląd estetyczny,

3 – niepokojący – uszkodzenia, których nienaprawienie skutkuje skróceniem bezpiecznego okresu eksploatacji,

2 – niedostateczny – wykazuje uszkodzenia obniżające wartość użytkową, ale możliwe do naprawy,

1 – przedawaryjny – nieodwracalne uszkodzenia dyskwalifikujące przydatność użytkową,

0 – awaryjny – obiekt uległ zniszczeniu.

Kolejna tabela przedstawia nośność użytkową dla pojazdów samochodowych oraz nośność według wojskowej klasy obciążenia (MLC)

Mosty			Nośność użytkowa		Klasa MLC (wojskowa)	
lp.	nr drogi	JNI	samochody ciężarowe	autobusy	pojazdy kołowe (ruch jednokierunkowy/ dwukierunkowy)	pojazdy gąsienicowe (ruch jednokierunkowy/ dwukierunkowy)
1	2028D	01008100	32	28	64/48	42/33
2	2028D	01008101	24	24	45	48
3	2877D	01008114	32	24	39/31	30/24
4	2877D	01008112	32	28	81/73	59/51
5	2877D	01008121	42	28	115/115	93/67
6	2904D	01008092	24	24	50/24	34/22
7	3004D	01008130	42	28	50/39	43/34
8	3004D	01008131	42	28	115/115	115/115

9	3004D	01008093	42	28	43/31	38/27
10	3005D	01008095	24	24	41/32	127/78
11	3005D	01008094	24	24	44/32	150/77
12	3006D	01008119	42	28	140/87	92/59
13	3006D	01008120	32	24	136/83	150/98
14	3006D	01008083	32	24	106/66	150/115
15	3006D	01008084	16	16	49/36	54/38
16	3007D	01025078	32	24	75/55	50/36
17	3008D	01008087	24	24	43/23	31/20
18	3008D	01008088	24	24	48/35	65/44
19	3009D	01008082	32	24	38/29	72/49
20	3010D	01008102	32	32	67/47	54/38
21	3013D	01008103	32	24	73/61	56/43
22	3013D	01008104	24	24	42/30	31/23
23	3015D	01008096	24	24	45/33	34/26
24	3015D	01008097	24	24	60/38	43/30
25	3016D	01008107	24	24	40/22	30/19
26	3016D	01008108	24	24	39/24	29/21
27	3016D	01008109	24	24	26/19	23/18
31	3016D	01008110	24	24	77/55	63/41
28	3016D	01008111	32	24	68/49	45/34
29	3016D	01008113	24	24	53/37	46/33
30	3016D	01008115	24	24	44/35	75/55
32	3016D	01008116	32	24	53/36	150/89
33	3016D	01008117	24	24	39/22	63/35
34	3017D	01008122	32	32	63/56	42/37
35	3017D	01008089	42	28	40/31	58/41
36	3017D	01008090	42	42	88/63	63/47
37	3018D	01008091	24	24	34/34	28/28
38	3018D	01008118	32	32	41/32	66/47
39	3019D	01008085	32	32	64/46	76/49
40	3019D	01008086	24	24	28/28	25/25
41	3021D	01008129	24	24	34/34	26/26
42	3021D	1025076	32	28	65/60	46/45
43	3022D	1025077	24	24	38/23	27/20
44	3023D	01008105	24	24	30/29	24/24
45	3023D	01008106	24	24	30/19	23/16
46	3025D	01008098	32	28	69/53	46/36
47	3026D	01008099	40	28	133/82	88/55

VI. Planowane inwestycje i remonty na drogach

	nr drogi	przebieg drogi	klasa drogi	Planowane przebudowy/remonty				
				2021	2022	2023	2024	2025
1	3004D	Jodłownik – Owiesno – Piława Górna – Przerzeczyn Zdrój – Podlesie- granica powiatu	G					
		odcinek: ul. Piastowska w Piławie Górnej			x	x		
		odcinek: ul. Zdrojowa w Przerzeczynie			x			
		odcinek: Przerzeczyn – gr. powiatu					x	
2	3005D	Dzierżoniów – Niemcza	G					
		odcinek: Dobrocin - Byszów			x			
3	3006D	Bielawa – Ostroszowice	Z	remonty bieżące				
4	3007D	Bielawa – Owiesno	Z					
		odcinek: Myśliszów - Kietlice		x				
		odcinek: Kietlice - Owiesno			x			
5	3008D	Piława Dolna – Owiesno odcinek we wsi Owiesno	L	po wykonaniu I etapu obwodnicy Dz-wa x				
6	3009D	Kiełczyn –Dzierżoniów	Z	x	w zależności od środków zew.			
		odcinek w Tuszynie						
		odcinek w Kiełczynie						
7	3010D	Słupice – Kołaczów – Byszów	L	remonty bieżące				
8	3011D	Dobrocin – Roztocznik	L	remonty bieżące				
9	3012D	Jaźwina – Dobrocin	L		x			
10	3013D	Oleszna – Ratajno – Ligota Wielka – skrzyżowanie z DW 384	L					
		odcinek: Oleszna - Ratajno					x	
11	3014D	Jaźwina – Uliczno – Słupice – Oleszna	L				x	
12	3015D	Gilów – Kietlin – skrzyżowanie z DK 8	L		x	x		
13	3016D	Pieszyce – Kamionki - Przełęcz Jugowska	G	remonty bieżące				
14	3017D	Bielawa – Piława Dolna	L	po wykonaniu I etapu obwodnicy Dzierżoniowa				

15	3018D	Mościsko – Bratoszów – Dzierżoniów	D					x
16	3019D	Mościsko – Jaźwina	L				x	
17	3020D	granica powiatu – Sokolniki – skrzyżowanie z DK 8	D					x
18	3021D	Niemcza – Piotrkówek	L		x	x		
19	3022D	Łagiewniki – Sienice	L	kompleksowo przebudowana w roku 2018				
20	3023D	Ligota Wielka – Przystronie	L	remonty bieżące				x
21	3024D	Wilków Wielki – Sienice	L	kompleksowo przebudowana w roku 2018				
22	3025D	Wilków Wielki – Chwałęcín	D					x
23	3026D	Niemcza – Podlesie	D	kompleksowo wyremontowana w roku 2020				
24	3027D	Podlesie – Ruszkowice	D	x				
25	3028D	Przerzeczyn Zdrój – Ligota Mała (brakujący ok. 200 m odcinek)	D	x				
26	3029D	Owiesno – granica powiatu	Z				x	
27	3030D	skrzyżowanie z DK 8 – Trzebnik pozostały 300m odcinek	L		x			
28	1989D	granica powiatu – Oleszna	L	remonty bieżące				
29	2904D	granica powiatu – Mościsko odcinek: ul. Kolejowa	L			x		
30	2028D	granica powiatu – Oleszna Łagiewniki	L	remonty bieżące				
31	2877D	granica powiatu – Pieszycy – Bielawa odcinek: Pieszycy - Piskorzów	G			x		
32	2878D	Granica powiatu – Książnica – Tuszyn – Jaźwina – Sieniawka	G	x	x	x		
33	2879D	granica powiatu - Jędrzejowice	L				x	x

Należy zwrócić szczególną uwagę na klasy poszczególnych dróg powiatowych, gdyż wiążą się z tym określone parametry techniczne, jakie w przypadku przebudowy droga musi osiągnąć. Do najważniejszego parametru należy szerokość pasów jezdni, która jest różna dla różnych klas drogi. I tak – dla drogi klasy:

- G (główniej) – 3,50 m,
- Z (zbiorczej) – 3,00 m,
- L (lokalnej) – 2,75 m,
- D (dojazdowej) – 2,50 m.

Do tego doliczyć należy dodatkowo, w sytuacji, gdy nie ma chodników, pobocza o minimalnych szerokościach z każdej strony - dla drogi klasy:

- G (główniej) – 1,25 m,
- Z (zbiorczej) – 1,00 m,
- L (lokalnej) – 0,75 m,
- D (dojazdowej) – 0,75 m.

Osiągnięcie podanych wyżej szerokości jest niezbędne w sytuacji ubiegania się o pozyskanie środków zewnętrznych na realizację inwestycji. Niestety z uwagi na uwarunkowania lokalne i terenowe (historyczne ruralistyczne układy wsi) oraz szerokość pasa drogowego, parametr ten nie zawsze możliwy jest do osiągnięcia. W takich sytuacjach pozostaje ubieganie się o uzyskanie zgody na odstępstwo od warunków technicznych udzielane przez ministra właściwego ds. budownictwa⁷, co wydłuża jednak etap projektowania inwestycji o minimum 6-9 miesięcy lub poprzestanie jedynie na remoncie drogi lub jej odcinka bez zmiany parametrów szerokościowych.

⁷ w trybie art. 9 ustawy z dnia 7 lipca 1994 r. Prawo budowlane (Dz.U. z 2020 r. poz. 1333 ze zm.)

VII. Planowane inwestycje i remonty na obiektach mostowych i przepustach

	nr drogi	lokalizacja	JNI	Planowane przebudowy/remonty				
				2021	2022	2023	2024	2025
mosty								
1	2028D	Oleszna	01008100					
2	2028D	Oleszna	01008101					
3	2877D	Piskorzów	01008114					
4	2877D	Pieszycy	01008112				x	
5	2877D	Pieszycy	01008121					
6	2904D	Mościsko	01008092	kompleksowo wyremontowany w roku 2020				
7	3004D	Piława Górna	01008130					
8	3004D	Przerzeczyn Zdrój	01008131					
9	3004D	Podlesie	01008093					
10	3005D	Gilów	01008095					x
11	3005D	Gilów	01008094					
12	3006D	Bielawa	01008119					
13	3006D	Bielawa	01008120					
14	3006D	Ostroszowice	01008083			x		
15	3006D	Ostroszowice	01008084				x	
16	3007D	Bielawa	01025078					
17	3008D	Piława Dolna	01008087		x			
18	3008D	Piława Dolna	01008088		x			
19	3009D	Włóki	01008082					
20	3010D	Słupice	01008102					
21	3013D	Oleszna	01008103			x		

22	3013D	Ratajno	01008104					
23	3015D	Gilów	01008096				x	
24	3015D	Gola Dzierżoniowska	01008097					
25	3016D	Pieszycy	01008107					
26	3016D	Kamionki	01008108					
27	3016D	Kamionki	01008109					
28	3016D	Kamionki	01008110					
29	3016D	Kamionki	01008111					
30	3016D	Kamionki	01008113					x
31	3016D	Kamionki	01008115					
32	3016D	Kamionki	01008116					
33	3016D	Kamionki	01008117					
34	3017D	Bielawa	01008122					
35	3017D	Piława Dolna	01008089					
36	3017D	Piława Dolna	01008090					
37	3018D	Mościsko	01008091		x			
38	3018D	Bratoszów	01008118					
39	3019D	Mościsko	01008085				x	
40	3019D	Tuszyn	01008086		x			
41	3021D	Niemcza	01008129			x		
42	3021D	Wojślawice	1025076					
43	3022D	Sienice	1025077					
44	3023D	Ligota Wielka	01008105					
45	3023D	Przystronie	01008106				x	
46	3025D	Wilków Wielki	01008098	x				

47	3026D	Podlesie	01008099					
przepusty								
1	1989D	Oleszna		x				
2	2028D	Oleszna						
3	2879D	Jędrzejowice		x				
4	3004D	Owiesno						
5	3004D	Owiesno						
6	3004D	Owiesno						
7	3004D	Przerzeczyn Zdrój						
8	3004D	Podlesie			X likwidacja			
9	3005D	Gilów						
10	3010D	Stoszów						
11	3011D	Roztocznik						
12	3012D	Uciechów			x			
13	3012D	Uciechów						
14	3014D	Jaźwina				x		
15	3014D	Słupice				x		
16	3018D	Mościsko						
17	3018D	Bratoszów						
18	3023D	Ligota Wielka						

Wskazane w powyższej tabeli planowane terminy robót budowlanych na obiektach mostowych oparte są na wynikach ubiegłorocznego rozszerzonego przeglądu i tegorocznego podstawowego. Należy liczyć się z możliwością istotnych zmian planu lub pojawienia się innych niż już wskazane obiekty do przebudowy lub remontu, w sytuacji gdy kolejne roczne przeglądy wskażą na istotny spadek oceny stanu technicznego danego obiektu.

VIII. Bezpieczeństwo podróżujących komunikacją publiczną

Istotnym elementem rozwoju sieci dróg są rozwiązania mające na celu poprawę bezpieczeństwa oraz komfortu podróżowania osób korzystających z autobusowej komunikacji publicznej. W *Planie rozwoju... na lata 2016-2020* element ten nie był uwzględniony.

Z uwagi jednak na liczne postulaty i wnioski mieszkańców oraz radnych uwzględniono również ten element podczas realizowanych już przebudów, remontów i opracowywanych dokumentacjach technicznych:

- budowa zatoki autobusowej przy drodze 3006D (ul. Bielawska) w Ostroszowicach w roku 2020,
- modernizacja zatok autobusowych przy drodze 3009D we Włókach – rok 2019 i 2020,
- budowa peronu autobusowego przy drodze 3004D ul. Chrobrego w Piławie Górnej w 2020 r.,
- ujęcie w zleconej do opracowania dokumentacji projektowej dotyczącej budowy chodnika przy drodze 3006D (Bielawa ul. Szewska, Józefówek), przebudowy drogi 3012D w Uciechowie, przebudowy drogi 3007D (Myśliszów) budowy peronów autobusowych, przebudowy zatoki i budowy pętli autobusowej.

Poniżej tabela obrazująca możliwości terenowe i techniczne budowy kolejnych zatok lub peronów autobusowych przy drogach powiatowych:

	nr drogi	istniejące przystanki bez zatoki lub peronu z możliwością ich budowy	planowane budowy zatok/peronów				
			2021	2022	2023	2024	2025
1	3004D	Ostroszowice – peron					x
		Piława G. ul. Piastowska - w ramach przebudowy drogi		x	x		
		Podlesie - peron			x		
2	3005D	Byszów skrzyżowanie z 3010D - peron Gilów skrzyżowanie z 3015D – peron Gilów na wysokości POHZ - peron	x		x	x	
3	3006D	Ostroszowice ul. Bielawska 89 – peron ul. Szewska w Bielawie Józefówek	x x				
4	3007D	Kietlice - w ramach przebudowy drogi	x				
5	3008D	Owiesno - peron				x	
6	3009D	Tuszyn 37 – zatoka	x				
		Kiełczyn 25 – peron		x			
7	3010D	skrzyżowanie z 2878D peron		x			
		Roztocznik 41 lewa strona – peron + bariery		x			
8	3011D	Dobrocin prawa strona – zatoka			x		

		Roztocznik – prawa strona – peron po uprzednim przykryciu rowu		x			
9	3012D	Uciechów – w ramach przebudowy drogi		x			
10	3013D	Ratajno 3 – peron					x
11	3014D	Jaźwina punkt apteczny – peron po uprzednim przykryciu rowu				x	
		Uliczno 3 obie strony – peron po uprzednim przykryciu rowu				x	
		Słupice - prawa strona po uprzednim przykryciu rowu			x		
		Domaszów lewa strona - peron					
12	3015D	Gola Dzierżoniowska 9 – zatoka				x	
		Gola Dzierżoniowska 21 – zatoka				x	
		Kietlin – zatoka		x			
13	3016D	brak możliwości	-	-	-	-	-
14	3017D	brak potrzeby budowy	-	-	-	-	-
15	3018D	Bratoszów – zatoka autobusowa					x
16	3019D	brak przystanków	-	-	-	-	-
17	3020D	brak przystanków	-	-	-	-	-
18	3021D	Piotrkówek - peron			x		
19	3022D	brak możliwości budowy	-	-	-	-	-
20	3023D	brak przystanków	-	-	-	-	-
21	3024D	brak przystanków	-	-	-	-	-
22	3025D	Chwałęcín - peron					x
23	3026D	brak przystanków	-	-	-	-	-
24	3027D	brak przystanków	-	-	-	-	-
25	3028D	brak przystanków	-	-	-	-	-
26	3029D	brak przystanków	-	-	-	-	-

27	3030D	brak potrzeby budowy	-	-	-	-	-
28	1989D	brak przystanków	-	-	-	-	-
29	2904D	Mościsko - zatoka			x		
30	2028D	Oleszna lewa strona - peron					x
31	2877D	na wysokości skrzyżowania z drogą gminną do Dorotki (obie strony) – budowa możliwa pod warunkiem przykrycia rowów			x		
32	2878D	skrzyżowanie z 2789D – peron po uprzednim przykryciu rowu		x			
		skrzyżowanie z 3010D – peron					x
		Janczowice – peron					x
33	2879D	Jędrzejowice 21A strona prawa – peron				x	
		Jędrzejowice 21A strona lewa – peron				x	

IX. Bezpieczeństwo pieszych

Uczestnikami ruchu drogowego obok zmotoryzowanych uczestników są również piesi, którzy z przyczyn oczywistych są najbardziej narażeni na odniesienie obrażeń w sytuacji konfrontacji z pojazdami mechanicznymi.

Dlatego też podczas każdej przebudowy drogi brana pod uwagę jest możliwość równoczesnego ujęcia w dokumentacji projektowej budowy chodnika dla pieszych. Niejednokrotnie również planowane przebudowy drogi obejmują tylko budowę chodnika, gdyż stan jezdni jest dobry i nie wymaga interwencji.

Często jednak z uwagi na uwarunkowania terenowe nie jest możliwe wybudowanie chodnika odpowiadającego warunkom technicznym zgodnie z zapisami aktów prawnych regulujących tę problematykę⁸.

Uwzględniając oczekiwania mieszkańców oraz wnioski radnych i władarzy poszczególnych gmin w roku bieżącym w trakcie opracowania są dokumentacje projektowe dotyczące budowy chodników:

- przy drodze powiatowej 2878D w Jaźwinie na odcinku od skrzyżowania z drogą powiatową 3014D w kierunku Uliczna do skrzyżowania z drogą gminną prowadzącą do Kuchar,
- przy drodze powiatowej 3006D od posesji nr 1 przy ul. Szewskiej w Bielawie do zatoki autobusowej w Józefówku,
- w ramach przebudowy drogi 3012D (ul. Piastowska w Uciechowie).

Posiadana dokumentacja przebudowy drogi powiatowej 3007D na odcinku Myśliszów - Kietlice obejmuje również budowę chodnika w Kietlicach.

Planowane są budowy chodników w następujących lokalizacjach:

lp	droga	lokalizacja	planowany rok budowy
1	3007D	Kietlice	2021 (w ramach przebudowy drogi)
2	2878D	Jaźwina	2022
3	3006D	Józefówek	2021
4	3016D	Kamionki	2022/2023
5	3014D	Słupice - Młynica	2022/2023
6	3013D	Ratajno	2024
7	3012D	Uciechów	2022 (w ramach przebudowy drogi)
8	3006D	Ostroszowice	2023/2024

⁸ § 44 rozporządzenia Ministra Transportu i Gospodarki Morskiej w sprawie warunków technicznych, jakim powinny odpowiadać drogi publiczne i ich usytuowanie (Dz.U. z 2016 r. poz. 124) – minimalna szerokość chodnika przyległego do jezdni to 2 m (nie wliczając szerokości krawężnika i obrzeża)

9	3004D	Piława Górna	2022 (w ramach przebudowy drogi)
10	3008D	Owiesno	2025
11	3010D	Roztocznik	2025
12	3005D i 3015D	Gilów	2024
13	3007D	Bielawa – Myśliszów (na odcinku od ronda do cmentarza)	2021
14	2877D	Piskorzów: - od mostu do Boxmetu - od „Dorotki” do boiska	2021 2022/2023
15	3017D	Bielawa ul. Piławska	2024
16	2028D	Oleszna od ul. Lipowej do ul. Błękitnej	2023

W roku bieżącym wybudowano chodniki w następujących lokalizacjach:

- przy drodze 3005D w Dobrocinie o dł. 80 m i 370 m,
- przy drodze 3005D w Gilowie o dł. 437 m,
- przy drodze 3021D i drodze krajowej nr 8 w Niemczy o dł. 416 m.

W 2020 r. zrealizowana została również budowa chodników w Owiesnie, której investorem była Gmina Dzierżoniów. Gmina pozyskała na ten cel środki zewnętrzne z Urzędu Marszałkowskiego Województwa Dolnośląskiego ze środków Dolnośląskiego Funduszu Pomocy Rozwojowej 2020.

O ile jest to uzasadnione warunkami terenowymi lub natężeniem ruchu kołowego lub pieszych przy istniejących przejściach dla pieszych lub tych nowo budowanych ustawiane jest aktywne oznakowanie i doświetlenie.

Przykładem realizacji takich rozwiązań są przejścia dla pieszych powstałe podczas przebudowy i remontu drogi 3009D (Włóki – Tuszyn) oraz przebudowy skrzyżowania drogi 3005D z drogą gminną w Dobrocinie. Aktywne oświetlenie jest również przewidziane w Kietlicach na drodze 3007D.

X. Bezpieczeństwo rowerzystów

Podobnie jak z pieszymi wygląda sytuacja z rowerzystami, którzy również w szczególny sposób narażeni są na obrażenia powstałe w wyniku zdarzeń drogowych.

W sytuacjach gdy jest to możliwe (pozwala na to szerokość pasa drogowego) podczas przebudowy drogi budowana jest ścieżka rowerowa lub ścieżka pieszo – rowerowa. Jeżeli jest to droga o dużym natężeniu ruchu kołowego i stanowi jednocześnie utarty szlak rowerowy, bądź jest to obszar o szczególnych walorach krajobrazowo przyrodniczych, również projektowana jest ścieżka rowerowa. Przykłady takich realizacji z lat ubiegłych są następujące:

- przebudowa drogi 2877D na odcinku Pieszycy – Bielawa,
- przebudowa drogi 3009D na odcinku Dzierżoniów – Włoki,
- przebudowa drogi 3021D na odcinku Niemcza – Wojsławice,
- przebudowa drogi 3006D na odcinku Pieszycy – Kamionki (inwestorem była gmina Pieszycy).

Pierwsze trzy inwestycje realizowane były przy wykorzystaniu szczególnych przepisów, tzw. specustawy ZRID⁹, dzięki którym ścieżki powstały, gdyż możliwe było nabycie pod inwestycje części nieruchomości przyległych do drogi celem poszerzenia istniejącego pasa drogowego. Takie rozwiązanie generuje jednak dodatkowe koszty związane z koniecznością wypłaty odszkodowań właścicielom za przejęte od nich części nieruchomości.

Obecnie planowane są następujące lokalizacje nowych ścieżek rowerowych:

lp	droga	lokalizacja	planowany rok budowy
1	3016D	Pieszycy wzdłuż ul. Ogrodowej (od ul. Bielawskiej do DW 383)	2022
2	3021D	Wojsławice - Piotrkówek	2022/2023
3	2877D	Pieszycy - Piskorzów	2023/2024

Bardzo istotne są w tym przypadku (podobnie jak w sytuacji budowy chodników) minimalne parametry techniczne, które muszą być spełnione¹⁰. Szerokość ścieżki rowerowej powinna wynosić nie mniej niż:

- 1,5 m dla ścieżki jednokierunkowej,
- 2,0 m dla ścieżki dwukierunkowej,
- 2,5 m, gdy ze ścieżki rowerowej mogą korzystać piesi,
- 3,5 m, gdy jest to ścieżka o odrębnym pasie ruchu dla rowerów i odrębnym dla pieszych.

⁹ ustawa z dnia 10 kwietnia 2003 r. o szczególnych zasadach przygotowania i realizacji inwestycji w zakresie dróg publicznych (Dz.U. z 2015 r. poz. 2031ze zm.)

¹⁰ § 47 rozporządzenia Ministra Transportu i Gospodarki Morskiej w sprawie warunków technicznych, jakim powinny odpowiadać drogi publiczne i ich usytuowanie

XI. Podsumowanie

Powiat dzierzoniowski posiada dobrze rozwiniętą sieć połączeń drogowych. Wielomilionowe coroczne nakłady na remonty i inwestycje drogowe przynoszą oczekiwany skutek – obecnie ponad 80% dróg powiatowych wymaga jedynie bieżących prac utrzymaniowych. Na przestrzeni minionych 8. lat doszło do niemalże podwojenia ilości dróg charakteryzujących się dobrym i bardzo dobrym stanem technicznym.

Większego zainteresowania i większych nakładów finansowych (w porównaniu do lat ubiegłych) wymagają obiekty mostowe znajdujące się ciągu dróg powiatowych. W roku bieżącym wyremontowano największy most drogowy w powiecie (35 m długości, 10 m szerokości) znajdujący się w ciągu drogi powiatowej nr 2904D w Mościsku nad rzeką Piławą. Zlecono również opracowanie dokumentacji projektowych na przebudowę trzech kolejnych obiektów.

Należy przyjąć zasadę opracowywania 3-4 dokumentacji technicznych i realizowania 3-4 przebudów/remontów obiektów mostowych każdego roku. Podstawą typowania obiektów do przebudowy stanowią coroczne podstawowe i pięcioletnie rozszerzone przeglądy techniczne.

Taka samą zasadę w zakresie projektowania należy przyjąć w odniesieniu do dróg – w ramach każdego rocznego budżetu powiatu planować opracowanie 3-4 dokumentacji projektowych związanych z przebudową dróg, w tym również w zakresie budowy chodników, zatok lub peronów autobusowych, ścieżek rowerowych lub pieszo – rowerowych oraz ułatwień dla osób z niepełnosprawnościami, aktywnych oznakowań, doświetleń miejsc niebezpiecznych, poprawy bezpieczeństwa niechronionych uczestników ruchu drogowego.

W całym okresie funkcjonowania niniejszego planu poszukiwać alternatywnych źródeł finansowania inwestycji drogowych w ramach środków rządowych (obecnie Fundusz Dróg Samorządowych, Rządowy Fundusz Inwestycji Lokalnych), środków unijnych oraz wsparcia ze strony jednostek samorządu lokalnego szczebla gminnego i innych podmiotów, np. nadleśnictwa. W tym zakresie nadal utrzymywać ścisłą współpracę z wydziałem ochrony środowiska i rozwoju Starostwa Powiatowego w Dzierżoniowie.

W ramach rozwoju istniejących i pojawiających się na rynku nowych technologii budowy/przebudowy/remontu dróg poszukiwać nowych, trwalszych i tańszych, zarówno na etapie budowy, jak i w wieloletniej eksploatacyjnej perspektywie czasowej, rozwiązań.

Nie należy również zapominać, że z uwagi na upływ ponad 20. lat od rozpoczęcia zarządzania drogami powiatowymi, dobiega końca cykl życia nawierzchni drogowych wykonanych w ramach pierwszych remontów i przebudów. W najbliższych latach konieczny już będzie „powrót” do tych dróg, ponowna ocena ich stanu technicznego i planowanie prac związanych z wymianą istniejących nawierzchni.